



Заключение
по итогам обследования объекта
ГОБУДОД СДЮСШОР по дзюдо имени А.С. Рахлина
на соответствие требованиям нормативных документов РФ на предмет доступности для
инвалидов и других маломобильных групп населения

Российская ассоциация спортивных сооружений
Санкт-Петербург
2016

Протокол обследования в соответствии

с Контрактом № Д16/16

от 05 апреля 2016 года

город Санкт-Петербург

07 апреля 2016 года

Заказчик:

Исполнитель: ОФСОО «РАСС»

Основание оказания услуг: Контракт № Д16/16

от 07 апреля 2016 года

Объект:

Адрес:

Цель проведения обследования: Оценка соответствия требованиям нормативных документов РФ объекта для посетителей с инвалидностью и других маломобильных групп населения

от «Заказчика»:



от «Исполнителя»:



Н.В. Кочетова/

Краткая характеристика объекта:

Объект представляет собой отдельно стоящее здание, предназначенное для проведения спортивной деятельности.

Объект включает 2 этажа и цокольный этаж

Год ввода объекта в эксплуатацию – 2010г.



Обследование проводилось на соответствие требованиям следующих нормативных документов:

СП 59.13330.2012 «Доступность зданий и сооружений для маломобильных групп населения»

СП 35-101-2001 «Проектирование зданий и сооружений с учетом доступности для маломобильных групп населения. Общие положения»

СП 35-102-2001 «Жилая среда с планировочными элементами, доступными инвалидам»

СП 35-103-2001 «Общественные здания и сооружения, доступные маломобильным посетителям»

СП 35-104-2001 «Здания и помещения с местами труда для инвалидов»

ГОСТ Р 55555-2013 «Платформы подъемные для инвалидов и других маломобильных групп населения. Требования безопасности и доступности.»

ГОСТ Р 56305-2014 «Технические средства помощи слепым и слабовидящим людям».

ГОСТ Р 51645-2000 «Рабочее место для инвалида по зрению типовое специальное компьютерное. Технические требования к оборудованию и к производственной среде»

ГОСТ Р 51671-2000 «Средства связи и информации технические общего пользования, доступные для инвалидов. Классификация. Требования доступности и безопасности»

ГОСТ Р 52875-2007 «Указатели тактильные наземные для инвалидов по зрению. Технические требования»

№ п/п	Предмет обследования	Фото фиксация Комментарии/ Замечания	Рекомендации
Прилегающая территория			
	<i>Зона парковки</i>		<p>Необходимо организовать не менее 1 парковочного места для инвалидов вблизи входа в здание (внутри двора).</p> <p>Выделяемые места должны обозначаться знаками, принятыми ГОСТ Р 52289 и ПДД на поверхности покрытия стоянки и продублированы знаком на вертикальной поверхности (стене, столбе, стойке и т.п.) в соответствии с ГОСТ 12.4.026, расположенным на высоте не менее 1,5 м. (СП 59.13330.2012 п. 4.2.1)</p> <p>Необходимо обеспечить пандус для заезда с зоны парковки на тротуар для каждого парковочного места инвалида высотой не более 0,015 м. Необходимо установить знак парковки для инвалидов международного образца.</p> <p>Пример организации места для парковки для инвалидов</p> 
	<i>Зона входа</i>		<p>Организовать вход для лиц на инвалидных колясках у входа в тренажерный зал. Необходимо установить пандус. Максимальная высота одного подъема (марша) пандуса не должна превышать 0,8 м при уклоне не более 1:20 (5%). Пандусы в своей верхней и нижней частях должны иметь горизонтальные площадки размером не менее 1,5 x 1,5 м. (СП 59.13330.2012 п. 5.2.13) Вдоль обеих сторон всех пандусов и лестниц, а также у всех перепадов высот горизонтальных поверхностей более 0,45 м необходимо устанавливать ограждения с поручнями. Поручни следует располагать на высоте 0,9 м (допускается от 0,85 до 0,92 м), у пандусов - дополнительно и на высоте 0,7 м. Расстояние между поручнями пандуса принимать в пределах от 0,9 до 1,0 м. Завершающие горизонтальные части поручня должны быть длиннее марша лестницы или наклонной части пандуса на 0,3 м (допускается от 0,27 до 0,33 м) и иметь не травмирующее завершение. (СП 59.13330.2012 п. 5.2.15)</p>

<p><i>Зона входа</i></p>		<p>Краевые ступени лестничных маршей должны быть выделены цветом или фактурой. Участки пола на путях движения на расстоянии 0,6 м перед дверными проемами и входами на лестницы, а также перед поворотом коммуникационных путей должны иметь тактильные предупреждающие указатели и/или контрастно окрашенную поверхность в соответствии с ГОСТ Р 12.4.026. Пример:</p> 
<p><i>Гардероб</i></p>		<p>Высота прилавка превышает допустимые нормы. Поверхность столов индивидуального пользования, прилавков, низа окошек касс, справочных и других мест обслуживания, используемых посетителями на креслах-колясках, должна находиться на высоте не более 0,85 м над уровнем пола. Ширина и высота проема для ног должна быть не менее 0,75 м, глубиной не менее 0,49 м. Ширина рабочего фронта прилавка, стола, стойки, барьера и т.п. у места получения услуги должна быть не менее 1,0 м. (СП 59.13330.2012 п. 7.1.9)</p>
<p><i>Горизонтальные пути движения</i> <i>Пороги</i></p>	<p>На пути движения существуют ненормативные пороги, которые создают препятствие для движения лицам на инвалидных колясках.</p> 	<p>Двери, доступные для МГН, могут иметь пороги. При этом высота каждого элемента порога не должна превышать 0,014 м. (СП 59.13330.2012 п. 5.1.4)</p>

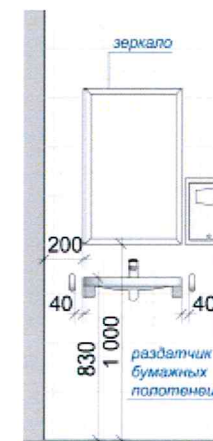
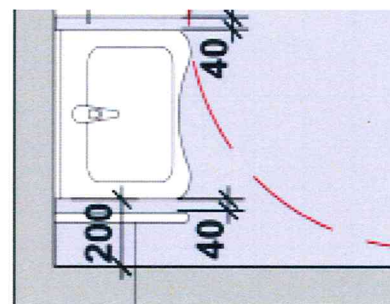
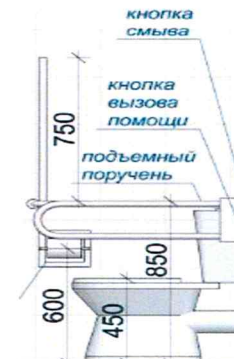
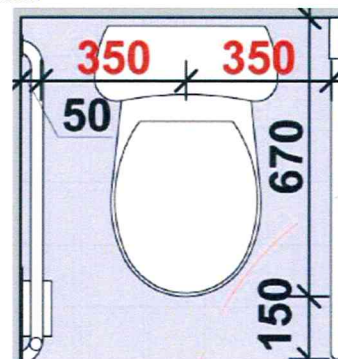
<p>Горизонтальные пути движения Двери</p>	<p>Ширина дверных проходов не соответствует нормативным требованиям.</p> 	<p>На пути движения инвалидов и других категорий МГН необходимо обеспечить ширину дверных проемов. В качестве дверных запоров на путях эвакуации следует предусматривать ручки нажимного действия. Усилие открывания двери не должно превышать 50 Нм. При двухстворчатых дверях одна рабочая створка должна иметь ширину, требуемую для однопольных дверей.</p>
<p>Вертикальные пути движения Лестница</p>		<p>Краевые ступени лестничных маршей должны быть выделены цветом или фактурой. Участки пола на путях движения на расстоянии 0,6 м перед дверными проемами и входами на лестницы, а также перед поворотом коммуникационных путей должны иметь тактильные предупреждающие указатели и/или контрастно окрашенную поверхность в соответствии с ГОСТ Р 12.4.026.</p>
<p>Вертикальные пути движения Лестница</p>		<p>Для обеспечения беспрепятственного доступа лиц на инвалидных колясках по 1 этажу здания рекомендуется использовать гусеничный подъемник. Пример:</p> 

Санузел

Отсутствует специальное оборудование для инвалидов





Доборудовать кабинку для инвалидов. Примеры установки оборудования в сан.узлах:



**L поручней
= L раковины**

У дверей санитарно-бытовых помещений или доступных кабин (уборная, душевая, ванная и т.п.) следует предусматривать специальные знаки (в том числе рельефные) на высоте 1,35 м. Доступные кабины должны быть оборудованы системой тревожной сигнализации, обеспечивающей связь с помещением постоянного дежурного персонала (поста охраны или администрации объекта). Над входом в доступные кабины рекомендуется устанавливать световые мигающие оповещатели, срабатывающие при нажатии тревожной кнопки.

<p>Горизонтальные пути движения Двери</p>		<p>Входные двери должны иметь ширину в свету не менее 1,2 м. Рекомендуется на всех дверях с прозрачными вставками разместить контрастную маркировку. На прозрачных полотнах дверей следует предусматривать яркую контрастную маркировку высотой не менее 0,1 м и шириной не менее 0,2 м, расположенную на уровне не ниже 1,2 м и не выше 1,5 м от поверхности пешеходного пути. Дверные наличники или края дверного полотна и ручки рекомендуется окрашивать в отличные от дверного полотна контрастные цвета. (СП 59.13330.2012 п. 5.1.5).</p>
<p>Информационные указатели Навигация</p>	<p>На всем объекте отсутствуют информационные указатели для людей с нарушением зрения.</p>	<p>Установить знаки доступности для инвалидов на двери</p>  <p>Установить рельефные пиктограммы возле всех туалетов, в том числе и доступных (на стене со стороны дверной ручки, на высоте 1.35м по нижнему краю пиктограммы, размер пиктограммы 100*100мм) СП 59.13330.2012 п.5.3.6</p>
<p>Информационные указатели Мнемосхема</p>	<p>Отсутствует мнемосхема для лиц с нарушением зрения Пример</p> 	<p>Установить мнемосхему для лиц с нарушением зрения и указанием путей движения и зонами оказания услуг на объекте. При входах в здания массового посещения (учреждения социального назначения и т.п.) для инвалидов по зрению должна быть установлена информационная мнемосхема (тактильная схема движения), отображающая информацию о помещениях в здании, не мешающая основному потоку посетителей. Она должна размещаться с правой стороны по ходу движения на удалении от 3 до 5 м. Для людей с плохим зрением необходимо подойти к указателям и прикоснуться к буквам Брайля или выпуклым буквам. (СП 59.13330. 2012 п.7.1.8)</p>

<p><i>Дополнительное оборудование</i></p>	<p>Отсутствует специальное оборудование для лиц с нарушением слуха Примеры</p> 	<p>Допускается применять индукционный контур или другие индивидуальные беспроводные устройства. (СП 59.13330.2012 п. 7.1.12)</p> <p>Кроме визуальной должна быть предусмотрена звуковая сигнализация, а также по заданию на проектирование – стробоскопическая сигнализация (в виде прерывистых световых сигналов), сигналы которой должны быть видимы в местах скопления людей. Максимальная частота стробоскопических импульсов – 1 – 3 Гц. (СП 59.13330.2012 п. 5.5.4)</p> <p>Световые маяки рекомендуется устанавливать по оси полосы движения в помещениях на высоте не менее 1,2 м или сбоку от пути на стенах на высоте от 1,5 до 2,1 м. Цвет маяков должен быть на путях безопасного движения - зеленым, в зонах повышенного внимания - желтым, а в зонах опасных или с ограниченной доступностью - красным. ГОСТ Р 51671-2000 п.7.6</p>
<p><i>Дополнительное оборудование Информационные табло</i></p>	<p>Отсутствуют светодиодные табло, выводящие оперативную и быстроменяющуюся информацию Примеры размещения</p> 	<p>Рекомендуется предусмотреть установку светодиодного табло, плазменного экрана выводящего оперативную и быстроменяющуюся информацию, в режиме «Бегущая строка», с возможностью представления текстовой и графической информации лицам с нарушением слуха и ослабленным зрением.</p>

ВЫВОДЫ:

1. Большое количество дверных проемов на всех этажах здания не соответствуют существующим нормативным требованиям. Необходимо обеспечить ширину дверных проемов «в свету» во всех помещениях, а также выходов из помещений и коридоров, где возможно посещение лиц на инвалидных колясках не менее 0,9 м и пороги на всем пути движения не более 0,014 м.
2. Сан. узел для лиц на инвалидных колясках только не соответствует требуемой площади. Размеры универсальной кабины в плане не менее, м: ширина - 2,2, глубина - 2,25. Имеется ряд недостатков и по установленному в нем оборудованию.
В универсальной кабине и других санитарно-бытовых помещениях, предназначенных для пользования всеми категориями граждан, в том числе инвалидов, следует предусматривать возможность установки откидных опорных поручней, штанг, поворотных или откидных сидений.
3. Недостаточно организована навигация на объекте. Доступные для МГН элементы здания и территории должны идентифицироваться символами доступности в следующих местах:
парковочные места;
зоны посадки пассажиров;
входы, если не все входы в здание, сооружение являются доступными;
места в общих санузлах;
проходы в других местах обслуживания МГН, где не все проходы являются доступными.
Указатели направления, указывающие путь к ближайшему доступному элементу, могут предусматриваться при необходимости в следующих местах:
недоступные входы в здание;
недоступные общественные уборные, душевые, ванны;
выходы и лестницы, не являющиеся путями эвакуации инвалидов.
Визуальная информация должна располагаться на контрастном фоне с размерами знаков, соответствующими расстоянию рассмотрения, быть увязана с художественным решением интерьера и располагаться на высоте не менее 1,5 м и не более 4,5 м от уровня пола.
4. В связи с тем, что здание является историческим, некоторые архитектурные особенности не позволяют обеспечить полностью беспрепятственное передвижение лиц на инвалидных колясках. Рекомендуется посещение объекта либо с сопровождающим, либо предусмотреть оказание помощи инвалидам на коляске представителем объекта.